



# LOMSKÁ RADNICE

NOVINY MĚSTA LOM ■ ROČNÍK XI. ■ ČÍSLO 3 ■ BŘEZEN 2021 ■ MĚSÍČNÍK ■ ZDARMA

Lomská radnice je periodický tisk územního samosprávného celku. Měsíčník města Lom je registrován u MK ČR E 20234.



## Postřik ničí viry minimálně s 99% účinností! Člověku neublíží

**Používáte doma peroxid vodíku neboli kyslíčník na odřená kolena i lokty či s jeho pomocí odstraňujete různé skvrny? Tak postřik pětiprocentním roztokem peroxidu, který pomocí atomizační trysky vytváří jemný aerosol, využívá odborná firma k ochraně proti covidu.**

„Již od minulého března jsme v regionu v mateřských školách, školách, sportovištích nebo například v penzionech seniorů i prostorách městských a obecních úřadů, tam kde jsme prováděli pokládku podlahových krytin, dezinfikovali zdarma povrchy kanceláří, chodeb či schodišť,“ říká Zdeněk Herink ze společnosti Intera Litvínov, kterou mnozí Lomáci znají jako firmu s kanceláří na Osecké ulici a prodávající i pokládající podlahové krytiny. Již méně ví, že pracovníci firmy provádějí dezinfekční postřiky. Firma si postavila atomizační jednotku, která díky speciální trysce zajistí rozptýlení aerosolu v celé ploše postřiku. „Kam dopadnou mikro kapénky o velikosti 10–30 µm pětiprocentního roztoku peroxidu vodíku, okamžitě zaútočí a zneškodní jakýkoliv – vir či bakterii minimálně s 99% účinností. Ostatní peroxid se rozpadne na neškodnou vodu a kyslík,“ vysvětluje Zdeněk Herink. Loni postřiky proti covidu prováděli zdarma, zdarma měli peroxid vodíku, od letoška fakturují náklady spojené s aplikací dezinfekčního roztoku.



**Pracovník společnosti Intera Litvínov během postřiku pětiprocentním roztokem peroxidu vodíku prostor Pošty PARTNER Lom u Mostu 1.**

„Po provedené dezinfekce se uvádí doba nepřístupnosti prostor pro dospělé osoby, děti i zvířata čtyři až dvanáct hodin. V Lomu jsme proto využili posledního únorového víkendu, konkrétně pátečního odpoledne a sobotního dopoledne k důkladné dezinfekci obou mateřských školek, prvního i druhého stupně školy základní, budovy Městského úřadu Lom a obou pošt Partner,“ vyjmenovává starostka města Kateřina Schwarzová a pokračuje: „Mateřské

*Pokračování na str. 3*

## Nová recepce usnadní lidem komunikaci s úřadem

Městský úřad Lom i nadále provozuje v omezeném režimu. Novinkou je recepce. Coronavirová situace sice stále neumožňuje, aby byla budova volně přístupná, ale příchozí občan si u vchodových dveří zazvoní na pracovníci recepce a s ní vyřeší důvod své návštěvy.

„Pokud nepůjde o služby podatelny, ale bude potřeba návštěva pokladny nebo například matriky, recepční zařadí klientovi vše potřebné. Vždy se bude řešit jeden žadatel, ostatní počkají před budovou. Všichni samozřejmě musí striktně dodržovat v tu dobu platná hygienická opatření,“ varuje starostka města Kateřina Schwarzová. I tak by občané měli zvážit cestu na úřad, protože se, je-li to možné, stále preferuje kontakt e-mailem, telefonicky, písemně či datovými schránkami. Písemné dotazy či připomínky je možno vhodit do schránky u vstupu do MÚ Lom bez ohledu na úřední hodiny.

## Město i nadále pomůže s registrací k očkování

I pro obyvatele Lomu – seniory 70+ a 80+ platí nabídka města pomoci při registraci k očkování proti nemoci COVID 19. Zájemci mohou kontaktovat MÚ Lom na telefonech 476 769 862 (radní Martina Šířová) nebo 476 769 863 během úředních hodin.

# Sčítání lidu 2021: Co by nás mělo zajímat

**Sčítání lidu, domů a bytů začíná o půlnoci z 26. na 27. březen 2021. Od vzniku Československa se na našem území uskutečnilo zatím devět sčítání. Oproti předchozímu sčítání, i s ohledem na epidemickou situaci, bude tentokrát kladen větší důraz na on-line možnost sečtení se, bezpečně a jednoduše. Elektronický sčítací formulář bude zpřístupněn na webu Českého statistického úřadu nebo v mobilní aplikaci. Pokud se do 9. dubna nesečete prostřednictvím internetu, budete muset vyplnit listinný sčítací formulář. Sčítání potrvá do 11. května, pak budou podklady od obyvatel zpracovány do 31. 12. 2021. Výsledky mají být zveřejněny příští rok.**

Sčítání je zdrojem unikátních informací o životě v naší zemi. Získaná data mohou pomoci při plánování opatření, aby se v Česku žilo lépe, například při řešení nedostatku volných bytů, nabídky vzdělávání

v místech, kde chybějí potřebné profese, nebo zavedení vlakových a autobusových spojů. Získané informace pomáhají i při zajištění kapacit ve zdravotnických zařízeních nebo školkách, při tvorbě protipovodňo-

vých opatření i hasičům při jejich zásazích.

Sčítání 2021 na základě zákona řídí, koordinuje a zabezpečuje Český statistický úřad. Významným partnerem je Česká pošta, která zajišťuje především roznos a sběr listinných sčítacích formulářů a provoz více než 800 kontaktních míst Sčítání 2021.

Akce se uskuteční na základě zákona č. 332/2020 Sb., o sčítání lidu, domů a bytů v roce 2021 a podle změny zákona č. 89/1995 Sb., o státní statistické službě, ve znění pozdějších předpisů. Český statistický úřad žádá všechny občany, aby

odpovědným vyplněním sčítacích formulářů přispěli k úspěšnému provedení sčítání.

### Koho se sčítání týká

Každého občana a cizince, který má v České republice trvalý nebo přechodný pobyt nad 90 dnů. Formulář musíte vyplnit i v případě, že vám byl udělen azyl nebo jste na našem území pobývali o půlnoci z 26. na 27. března. Za nezletilé děti a osoby, které nejsou způsobilé k právním úkonům, jej může vyplnit jiný dospělý člen domácnosti. Sčítání

*Pokračování na str. 2*

## Poradna

### Kam patří použité respirátory?

S vládními opatřeními proti epidemii koronaviru souvisí, mimo jiné, nárůst kontaminovaného odpadu. Jak máme manipulovat s použitými rouškami, respirátory, zdravotnickými maskami, samotestovacími sadami či třeba ochrannými rukavicemi?

Pro manipulaci s tímto odpadem platí pravidla definovaná Ministerstvem životního prostředí ČR, protože v domácnostech i na pracovištích je nutné zabránit riziku šíření infekce. Použité jednorázové ochranné pomůcky patří jediné do směšného komunálního odpadu. Nutné je ale předtím umístit do nepoškozeného plastového sáčku, ten pevně

zavázat, dát do plastového pytle s ostatním směšným komunálním odpadem a ten opět zavázat. Jen tak budou maximálně chráněni všichni, kteří s odpadem budou dále zacházet. Použité ochranné pomůcky se nikdy netřídí a neodkládají volně do kontejnerů na tříděný odpad. Použité ochranné pomůcky se rovněž nikdy neodkládají mimo kontejnery (nádobu) na směšný komunální odpad. Po manipulaci s odpadem je třeba si pokaždé pečlivě umýt ruce mýdlem a teplou vodou nebo použít dezinfekční gel. Buďme ohleduplní a minimalizujme riziko pro všechny osoby, které nakládají s odpady.

## Hodina Země 2021: Dáváme svůj hlas pro klima, pandemii navzdory

Lom se chystá i letos přidat k řadě měst, které v České republice i jinde po světě, ponoří poslední březnovou sobotu do tmy některé své dominanty. Město Lom se 27. března zapojí do Hodiny Země. Vloni se v ČR, i v době pandemie, do celosvětové akce na ochranu klimatu vedle našeho města zapojilo 124 obcí, včetně 8 statutárních měst. Kampaň každoročně koordinuje Ekologický institut Veronica.

Hodina Země se uskuteční v sobotu 27. března od 20.30 do 21.30 hodin. Města a obce v rámci kampaně zhasínají například veřejná osvětlení, nasvícení významných objektů, soch nebo náměstí. Symbolickým zhasnutím dávají najevo, že jim ochrana klimatu není lhostejná. Ke konkrétním aktivitám pomáhajícím ochráně klimatu se již v roce

2018 přidali někteří občané města Lomu tím, že se zapojili do cílené výsadby zeleně ve městě. Projekt i nadále pokračuje. Kdo má zájem, může se informovat kupříkladu u radní pro sport a kulturu Marty Šípové na telefon 476 769 862.

### Co je hodina Země?

Každoroční mezinárodní akce zavedená Světovým fondem na ochranu přírody (WWF). První ročník se konal v roce 2007 v Sydney v Austrálii, kdy cílem organizátorů bylo atraktivním způsobem upozornit na změnu klimatu. Během let se úspěšná akce rozšířila do celého světa a uskutečnila se vždy poslední sobotu v březnu. Od roku 2010 se koná i v České republice a v roce 2018 se do projektu zapojilo i město Lom.

# Sčítání lidu 2021: Co by nás mělo zajímat

*Dokončení ze str. 1*

tání se netýká cizinců, kteří jsou zde na dobu kratší než 90 dnů (například turisté), a zahraničních diplomatů.

### Jak se sečíst

Sečíst se lze zcela bezkontaktně prostřednictvím internetu, nebo pomocí listinného formuláře. Bezpečně, jednoduše a bez kontaktu se sčítacím komisařem se můžete sečíst on-line v období od 27. března do 9. dubna, a to na webu [www.czso.cz](http://www.czso.cz) nebo pomocí mobilní aplikace, kterou naleznete v Google Play i App Store pod názvem „Sčítání21“. Jde to odkudkoliv. Sečíst můžete nejen sebe, ale také celou rodinu.

Pokud se nesečtete on-line, musíte od 17. dubna do 11. května vyplnit listinný sčítací formulář. Získáte ho spolu s odpovědní obálkou od sčítacího komisaře nebo na kontaktních místech sčítání. Vyplněný formulář v obálce odevzdáte na poště nebo vhodíte do poštovní schránky a odešlete ho na adresu P. O. Boxu sčítání.

### Kontaktní místa

Více než osm set kontaktních míst Sčítání 2021 bude v provozu od 17. dubna do 11. května na označených přepážkách vybraných poboček České pošty a na krajských správách Českého statistického úřadu.

Otevírací hodiny kontaktních míst sčítání jsou totožné s otevíracími hodinami poboček, na kterých jsou zřízena. Zveřejněny jsou v aplikaci pro vyhledávání sčítacích komisařů a kontaktních míst na webu České pošty nebo vám je sdělí operátoři kontaktního centra sčítání na infolince 840 30 40 50. Provoz kontaktních míst bude zajištěn při respektování veškerých aktuálně platných hygienických opatření.

### Sčítací komisaři

Sčítací komisaři jsou speciálně proškolení zaměstnanci České pošty a Českého statistického úřadu. Jejich úkolem je zejména roznos listinných sčítacích formulářů v předem oznámeném termínu těm, kteří se nesečtli on-line. Sčítací komisaři mají viditelně umístěný průkaz a mají povinnost se na požádání prokázat svým osobním dokladem (například občanským průkazem nebo cestovním pasem).

### Ochrana dat

Soukromí respondentů je v bezpečí. Správcem poskytnutých osobních údajů je výhradně Český statistický úřad. Tyto údaje zpracovává zabezpečeným způsobem na základě a v rozsahu zákona o sčítání, v souladu s platnými předpisy EU

a národní právní úpravou na ochranu a zpracování osobních údajů.

Zpracování osobních údajů pro statistické účely odpovídá všem principům ochrany osobních údajů podle GDPR. Sčítání představuje specifickou kategorií zpracování, již je poskytována nejen základní ochrana podle GDPR, ale také ochrana podle zvláštních právních předpisů.

### Sčítání 2021 také na sociálních sítích

Český statistický úřad spouští kampaň ke sčítání lidu, domů a bytů na sociálních sítích. Ke stávajícím sociálním sítím Českého statistického úřadu přibyla stránka sčítání na Facebooku a profil na Instagramu. Stránku Sčítání 2021 na Facebooku najdete na <https://www.facebook.com/scitani2021>, profil na Instagramu na <https://www.instagram.com/scitani2021/>. ČSÚ bude sčítání komunikovat také prostřednictvím svých současných sociálních sítí – Twitteru, Instagramu, LinkedInu a YouTube.

### Osoby bez domova

Lidé bez domova získají informace a dostanou listinné sčítací formuláře prostřednictvím organizací sdružených v Asociaci poskytovatelů sociálních služeb, které jim po-

skytují pomoc. Mohou také navštívit kterékoliv kontaktní místo sčítání. Vyplňují pouze samostatný formulář pro osobu. Ten na rozdíl od standardního formuláře pro domácnost neobsahuje část údajů o bytě a složení domácnosti.

### Nesplnění povinnosti sečíst se

Pokud někdo nesplní svou zákonnou povinnost, bude sečten v omezeném rozsahu na základě údajů, které jsou k dispozici v databázích státu. Za neposkytnutí údajů lze podle zákona uložit pokutu do výše 10 000 Kč (§ 24 odst. 8 zákona č. 332/2020 Sb., o sčítání lidu, domů a bytů v roce 2021). Cílem však není nikoho penalizovat. Sečtěte se a pomozte získat cenné informace pro další rozvoj naší země. Výsledky sčítání totiž pomáhají všem.

### Historie sčítání lidu na českém území

Poprvé se sčítání lidu uskutečnilo na českém území v roce 1869. Od roku 1918, tedy od vzniku samostatného Československa, se jich uskutečnilo devět. Poslední bylo v roce 2011, kdy se dotazníky daly poprvé vyplňovat přes internet. Zatímco před deseti lety lidé vypisovali tři listy s 47 údaji, tentokrát by měli zadávat 27 údajů do dvou listů.

**Elektronický sčítací formulář bude zpřístupněn od 27. 3. do 9. 4. 2021.**

**Kdo se nesečtete on-line, bude muset vyplnit listinný sčítací formulář od 17. 4. do 11. 5. 2021.**

**„V letošním roce si město Lom připomene již 680 let od první písemné zmínky o své historii. V duchu tohoto výročí Vám chceme, opět jako před 5 lety, představit naši dorůstající mladou generaci, která se může pochlubit reprezentací našeho města jak na poli sportovním, tak uměleckém. Jsme rádi, že Vám naši šikovnou a nadanou mládež můžeme takto představit. Vás, rodiče žádáme – pokud máte sportovně, umělecky, či jinak nadané děti, které se věnují zajímavým koníčkům, přihlaste nám je, rádi o nich zveřejníme malý medailonek a v rámci letošního výročí našeho města je oceníme. Vždyť naše mladá generace je naší budoucností, která závisí právě na nich,“ říká starostka města Kateřina Schwarzová.**

## Nadané lomské mládí: SOPHIE MEGO

**Jedenáctiletá žákyně 5. ročníku litvínovské základní školy Sophie Mego bydlí v Lomu spolu se svými rodiči od roku 2017. Již sedm let se aktivně věnuje krasobruslení a v současné době působí v krasobruslařském oddílu Teplice.**

Krasobruslení je druh bruslařského zimního sportu, ve kterém je kladen důraz na umělecké ztvárnění piruet, skoků a kroků. Za kolébku krasobruslení se považuje Velká Británie, kde se v roce 1814 konal první krasobruslařský závod. Odtud se krasobruslení šířilo do celé Evropy a Ameriky. V USA přidali ke krasobruslení ještě hudbu a taneční i baletní prvky. Při výletu k prvopočátkům krasobruslení jako sportovního odvětví musíme nejdříve mluvit jen o bruslení, které se až později rozdělilo do dvou různých sportovních disciplín, krasobruslení a rychlobruslení.

### Jak jste Sophie s krásným koníčkem začala?

Když mi byly čtyři roky přihlásili mě rodiče na kurs bruslení na Zimním stadionu Ivana Hlinky v Litvínově. Kurs vyučovaly, stejně jako dnes, trenérky krasobruslení, moc se mi líbil a bavil mě. Na poslední hodině mě a rodiče oslovila právě paní trenérka litvínovského krasobruslařského oddílu, zda bych se nechtěla přihlásit do pokračujícího kursu. A tak jsem v létě 2015, když mi bylo 5 let nastoupila do krasobruslařského oddílu v Litvínově. V současné době se krasobruslení věnuji v oddíle v Teplicích, kam jsem postupem času přestoupila.

### Krasobruslení je náročný sport, který se neobejde bez kvalitního tréninku...

Určitě. Za normální situace, kdy není nouzový stav, trénuji každý den. Někdy i několikrát denně. Skládá se z přípravy na ledě a takzvané suché přípravy, což je posilování a základy baletu.



**Minulou sezónu Sophie Mego skončila v celorepublikovém žebříčku Poháru ČKS nejmladších žaček na 32. místě ze 141 závodnic.**

Jsou i dny, kdy mám i individuální trénink s trenérkou a občas se stane, že trénuji ráno či dopoledne a potom ještě odpoledne. S příchodem závodní sezóny je každý trénink navíc znát.

### Kde předvádíte, co se v trénincích naučíte?

Závodní sezóna nám začíná na rozhraní září a října, končí v závěru března. V toto období jsme

každý víkend v jiném městě na závodech, kde rozhodčím předvádíme svou závodní jízdu.

### Kdo vám závodní jízdu sestaví, vy sama?

Jízdu pro každou krasobruslařku složí její trenérka na předem vybranou hudbu. Musí obsahovat předem určené krasobruslařské prvky platné pro konkrétní věkovou kategorii, do níž závodnice svým věkem spadá. Závodím v Poháru ČKS (Český krasobruslařský svaz) v kategorii mladších žaček.



**Závodní sezóna krasobruslařům začíná na rozhraní září a října, končí v závěru března. To bývají většinou každý víkend v jiném městě na závodech.**

### Hovořila jste o přípravě s trenérkou. Jsou do vaší přípravy zapojeni i rodiče?

V rámci letní přípravy jezdíme s rodiči po celé republice na soustředění. V průměru jsem na čtyřech akcích. Znamená to, že mám volno během letních prázdnin pouze tři až čtyři týdny oproti jiným dětem, které se tomuto sportu nevěnují.

### Vedle rodičů vás podporuje i škola, že?

Vše je velmi náročné finančně, časově a fyzicky. Díky velké podpoře třídní učitelky a samozřejmě svých rodičů vše zvládám i se školou. Jen je potřeba více domácí přípravy. Škoda je, že krasobruslení není bohužel tak podporované jako například lední hokej. Všechny náklady hradí moji rodiče. I tak je v krasobruslení obrovská konkurence.

### Jak se vám ve velké konkurenci daří a jaké máte další plány?

Minulou sezónu jsem skončila v celorepublikovém žebříčku Poháru ČKS nejmladších žaček na 32. místě ze 141 závodnic. Byla to moje první celá závodní sezóna na takové úrovni. Moc jsem se těšila na tu následující, ale vzhledem ke pandemické situaci nám není umožněno ani trénovat. A budoucnost? Chtěla bych se věnovat samozřejmě krasobruslení.“

**Děkujeme za rozhovor a přejeme mnoho úspěchů a lepší budoucnost na vše, než je možné v současné složité době.**

## Postřik ničí viry minimálně s 99% účinností! Člověku neublíží

*Dokončení ze str. 1*

školy a škola základní jsou tak nachystány a připraveny na návrat našich dětí. Ostatní dezinfikované prostory se již používají. Autorizovaná firma provedla autorizovaným postupem ochranu proti covidu, která člověku neublíží. Ač určitě chceme mít Lom zdravější, dbáme o zdraví všech obyvatel, i těch nejmenších! Žáčků mateřských škol.“

Mezi základní bezpečnostní opatření patří ochrana dýchacích cest, hygiena rukou, zdržování se míst s velkou koncentrací lidí a udržování si odstupu. Coronavirus je rozšiřován při vykašlávání nebo kýchní kapénkovou infekcí, která se šíří vzduchem na krátké vzdálenosti. Některé zdroje uvádějí jako ideální minimální vzdálenost dva metry. Právě kvůli biologickým stopám v podobě kapének na površích jsou dezinfekce prováděny.



**Mikro kapénky postřiků okamžitě zaútočí a zneškodní jakýkoliv vir či bakterii minimálně s 99% účinností. Ostatní peroxid se rozpadne na neškodnou vodu a kyslík.**

# Z hasičského zápisníku: Vedle zásahů je čas i na školení

I když by se někomu možná mohlo zdát, že v zimě lomští dobrovolní hasiči jen udržují techniku pro zásah, není to pravda. Naše jednotka zasahovala jak u požárů, dopravních nehod, technických pomoci, tak například i u odstra-

ňování rampouchů ze střechy základní školy.

Během celého roku se členové jednotky SDH školí průběžně v rámci odborné přípravy tak, jako o předposlední únorové sobotě. „Dne 20. 2. 2021 proběhlo školení

členů naší jednotky v areálu Hlavní báňské záchranné stanice (HBZS) v Mostě v dýmnici. Cílem bylo především zaškolení nových členů pro zásah v dýchací technice, jak postupovat při ztrátě orientace v zadýmeném prostoru, vyprošťování osob

a nebezpečí fyzického i psychologického vyčerpání,“ říká Petr Koutský a pokračuje, „Pro všechny to byla nová zkušenost a těšíme se na další spolupráci s HBZS Most.“



Členy jednotky SDH města Lom mohli obyvatelé vidět například při odstraňování rampouchů ze střechy základní školy. Dobrovolní hasiči absolvovali nedávno školení v dýmnici areálu Hlavní báňské záchranné stanice v Mostě.



## Krušnohorská strašidla

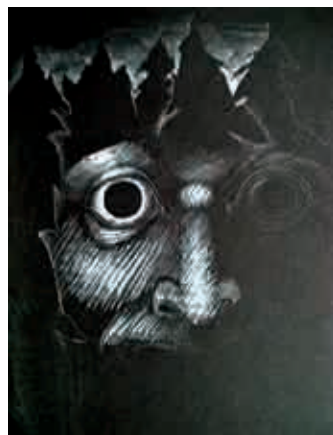
Lomská radnice uzavírá seriál krušnohorských pověstí. Od ledna 2020 jsme vám postupně představili pověsti a příběhy o strašidlech, skřítcích a dalších zlých i hodných bytostech Krušných hor sesbírané historikem Jiřím Wolfem z Muzea města Duchcova. Pevně doufáme, že se vám otřetý seriál stal zdrojem zábavy a poučení. Dnes se s námi autor publikace o Krušnohorských strašidlech loučí.

## Epilog: Průhledné útvary lidských představ dotvářejí podobu míst

Při našem putování po krušnohorských mýtech jsme se vám, vážení čtenáři, snažili přiblížit původní krušnohorskou demonologii, nesoucí v sobě propojení křesťanských a pohanských prvků, které se staly součástí mentality dávných obyvatel našich hor. Všechny záhadné bytosti spojuje drsnost a pochmurnost příběhů v nichž vystupují. Tak jako byl o poznání drsnější a pochmurnější život lidí, kteří obývali hory než těch, kteří si za místo k životu zvolili údolí. Příčinu můžeme spatřovat v působení nemilosrdné horské přírody. Farní kroniky z Cínovce nebo Moldavy nenechají nikoho na pochybách o krutosti zdejších zim, při nichž prý umrzali jezdci i s koňmi. I smečky vlků nebo zdivočelých psů představovaly pro opuštěného poutníka hlubokými krušnohorskými lesy smrtelné nebezpečí. Stejně tak se mohlo člověku stát osudným zbloudění, které ho zavedlo do horských močálů. A tak

platí pro dávné obyvatele Krušných hor totéž, co kdysi napsal anglický antropolog Edward Burnett Tylor (1832–1917) o lidech, kteří nalézají v konání duchů kolem sebe důvod pro každé klopýtnutí o kámen, pro každý podivný zvuk, pro každé zbloudění v lesích.

Děsiví krušnohorští démoni jsou ukazování také jako ochočení služebníci křesťanství. Jsou to právě oni, kteří vyžadují po obyvatelích křesťanskou spořádanost. A tam, kde je překročena zasaňují a trestají tak, jak jsou zvyklí – krutě a násilně. Tak o tom vypráví pověst o jistém sedlákovi z Flájí, který místo na nedělní bohoslužbu jel do lesa na dříví. U jedné horské tůně pak zaslechl temný hlas, který se ho ptal, zda neví, že je neděle, že by měl být na bohoslužbě. Sedlák ale vztekle odvětil, cože je mu do nějaké neděle a švihl bičem po hladině tůně. Poté se prý ozval strašidelný smích, který se rozléhal po horách a údolích. Když



Podobu krušnohorského ducha graficky ztvárnila duchovská výtvarnice Petra Kofroňová Wolfová pro knihu *Skřítci a démoni Krušných hor*.

sedlák přijel domů ani nevypáhl povoz, protože se necítil dobře a krátce na to zemřel.

Démonologie našich hor je košatá, zvláště se srovnáním s neobyčejně chudým fondem pověstí o démonech u některých jiných středoevropských národů. I když se Krušné hory zdají opuštěnější než dřív, za noci bývají posety světly, která nahradila oči vlků. Zdá se dokonce, že čím více v nich žije lidí, tím jsou prázdnější. Každá krajina je totiž tvořena nejen geologickými vrstvami, zelenými porosty a v nich a mezi nimi žijícími zvířaty i lidmi, ale vždy také průhlednými útvary lidských představ, dotvářejících zásadně podobu daného místa. To, že Krušné hory působí pustě je možná dáno tím, že své současné obyvatele sice formují, ale bez jejich vědomého sou-

hlasu, protože lidé většinou žijí pod Krušnými horami. Úplně jinak působí například Šumava se svými přeludy a temnými lesy. Šumava je zkrátka dodnes prožívána a ctěna, ale v Krušných horách se stále jaksi jen přežívá. Přesto je možné – tak jak se to stalo mě – že se vám u jednoho z opuštěných a poničených horských hřbitovů či u jednoho z mnoha tmavých jezírek, v tetelivém vzduchu, ze kterého je cítit přicházející letní bouřka, zjeví něco, co vás přesvědčí o tom, že Krušné hory jsou prázdné jen zdánlivě. Je to pocit, který dokážete jen těžko sdělit. A tak i zápisky obdivuhodného krušnohorského letopisce Christiana Lehmana a také barokní kroniky zapadlých horských far dýchají specifickou atmosférou, která byla kdysi vlastní snad jen našim horám. Pouze z takového ovzduší mohly vyrůstat pověsti o démonických obyvatelích podzemních slují, o děsivých zjeveních duchů obývajících lesy a černá jezírka, o zsnalých mrtvých, vojácích, jezdcích, ohnivých mužích a skřítcích z míst u hraničních kamenů, smírčích křížů nebo starých opuštěných štol.

Úkolem představení a připomenutí našich krušnohorských strašidel je očistit a vynést na světlo tyto zapomenuté duchovní poklady, jimiž je naše krajina tak bohatá. A to s nepatrnou nadějí, že díky tomuto poznání třeba nebude naše užší domovina vnímána jako pouhé místo k přespání, ani jako arzenál věcí, které lze snadno zpeněžit.

## Zápis do první třídy bude distančně po celý duben

Ani letos nebude pravděpodobně možné realizovat zápis do první třídy lomské základní školy standardně, ale distančním způsobem. „Protože se situace s vládními opatřeními často mění, sledujte naše webové stránky, kde najdete aktuální informace,“ upozorňuje ředitel ZŠ a MŠ Lom Jaroslav Zajíc.



Veškeré instrukce budou distribuovány prostřednictvím mateřských škol, budou i otevřené, jinak ředitel osloví zákonné zástupce budoucích prvňáčků dopisem. Platí rovněž, že zápis se uskuteční během celého dubna

2021, kdy bude možnost doručovat podklady k zápisu na adresu Základní škola a Mateřská škola Lom, okres Most, Vrchlického 372, Lom 435 11. Zápis je určen pro děti narozené mezi 1. zářím 2014 a 31. srpnem 2015. Dítě bude možné současně zapsat i do školní družiny.

Děti, kterým byl pro školní rok 2020/2021 udělen odklad školní docházky, musí požádat o přijetí znovu. Pokud má dítě doporučení z pedagogicko-psychologické poradny o odkladu povinné školní docházky je potřeba toto doporučení přinést k zápisu. I dítě s tímto doporučením musí formálně projít zá-

pisem. Naopak bez doporučení z pedagogicko-psychologické poradny není možné školní docházku odložit.

V případě, jakýchkoli dotazů je možno kontaktovat ředitele školy Jaroslava Zajíce na e-mailové adrese zs.lom@seznam.cz.

Jak bylo zmíněno, bližší informace o podmínkách zápisu do první třídy ZŠ Lom zájemci najdou na školním webu www.zmslom.cz. Pozor! Platí především to, že povinná školní docházka začíná počátkem školního roku, který následuje po dni, kdy dítě dosáhne šestého roku věku, pokud mu není povolen odklad.

## Co dělat v této složité době? Podpořme přírodu a vyrobme si domeček pro hmyz.

**Mnoho z nás přemýšlí, co v době plně omezujících opatření dělat. Naše životní plány často usnuly, ale příroda se probouzí a bylo by vhodné ji podpořit. A tak se ze vzpomínky na teplé letní dny plné létajícího hmyzu v zahradách a loukách může zrodit nápad, který zaměstná nás, naši rodinu i naše děti. Postavme si domeček pro hmyz nebo-li hmyzí hotel.**

Hmyzí hotel si můžeme koupit ve specializovaném obchodě na internetu, ale proč, když jeho výroba není složitá. Stačí několik odrezků samozřejmě chemicky nešetřených prken, kousek králíčího pletiva a materiál na výplň – mech, sláma, smrkové šišky, dutá stébla z okrasných travin nebo dřevěné špalíčky s navrtanými dírkami. A samozřejmě nám pomůže vrtačka s vruty na zpevnění. A můžete se spolu s dětmi dát do díla.

Z prkýnek sestavíme kostru domečku podle vlastní fantazie, střechu můžeme vyrobit z kusu dřeva i s kůrou, kterou hmyz rád vyhledává jako úkryt. Vnitřek domečku rozdělíme příhradkami na jednotlivá patra, místo zadní stěny můžeme použít pletivo, které obložíme mechem a jednotlivé příhradky vyplníme přírodním materiálem. Poslouží nám, jak už bylo zmíněno, šišky, dutá stébla, sláma, kousky kůry nebo navrtané dřevěné špalíčky, které ale neprovtáme skrznastrz, ale jen tak do dvou třetin špalíčku. Na vyvrtané otvory je ideální průměr vrtačky 5,5 až 6 mm, protože příliš velké otvory hmyz téměř neobdělá. Tato velikost je ideální například pro drobné vosičky či včely

samatářky. Do těchto otvorů pak hmyz naklade vajíčka, přidá kopeček potravy pro vylíhlé larvy a otvory zalepí jemnou světlou hlínou. Když se z larvy vyvine dospělý jedinec, víčko prolomí a naše přírodní zahrada zase ožije. Takto jsou hmyzem využita i dutá stébla travin, která ale musí být chráněná proti vlhku. Do mezer mezi dřevo můžeme natlačit smrkové šišky a slámu, kterou rádi využívají k úkrytu škvory a sluněčka. A na

závěr je dobré předeek domečku zpevnit králíčím pletivem, aby materiál nevypadal. A je hotovo!

A proč vlastně stavět hmyzí hotel? Nejen pro zásluhou činnost a poznání pro nás a naše děti, ale takový hotel je ideálním úkrytem nejen pro škvory a sluněčka, ale především pro včely samotářky, kterých v naší krajině můžeme potkat více než 600 druhů. Nestaví si úly jako včely medonosné a většina z nich žije nenápadně, převážně osamoceně. Mají zajímavá jména. Jsou to například pískorypky, ploškočelky, ruděnky, chluponožky, zednice, čalounice, drvodělky či pelonosky. Všechny



## Blahopřejeme

Během března již oslavili či oslaví svá životní jubilea tito občané města Lomu:

**Lumír Veverka, Anežka Rendlová, Ervín Langhammer, Marie Svobodová, Jaroslava Maříková, Jana Tomiczková, Luboš Kůrka, Věra Koukolíková, Růžena Hlaváčová, Oldřich Radla a Alojz Petrik.**

Hoďně pohody, zdraví a životního optimismu přeje vedení města.

## Vzpomínáme

Dne 9. února odešel na poslední cestu vynikající fotbalista, nadaný muzikant, náruživý cyklista a skvělý člověk **Jaroslav Richter**.

„Pozdravuj tam nahoře kámoše.“ Kamarádi a přátelé.



„Již není mezi námi, již není slyšet známý hlas, nám zůstalo jen vzpomínání na toho, kdo rád žil a měl nás tolik rád...“ Dne 4. března uplynulo pět smutných let bez našeho tatínka a dědečka pana **Zdeňka Šípa**. Děkujeme za tichou vzpomínku. Dcera Lucie s manželem Marcellem, syn Jan i vnoučata Filippek a Davídek.

mají nenahraditelnou roli v opylení okrasných i plodících rostlin a často nahrazují běžné včely. Bohužel jich v přírodě ubývá a jejich přirozená útočiště a domovy mizí díky intenzivnímu zemědělství a výstavbě. Škodí jim i přílišné používání pesticidů a herbicidů. Včely samotářky jsou velmi mírumilovné, některé druhy žihadla nemají, jiné je použijí jen tehdy, pokud se cítí ohrožené na životě.

Vyrábět domečky pro hmyz však není vždy nutné. Někdy stačí umístit do zahrady pár kmenů, do kterých vyvrtáme otvory a necháme je pro hmyz svému osudu. Tak se mnohdy přesvědčíme, že je možné po letech práce udělat ze zahrady jedem malý ráj na zemi. Chce to však dobře vědět, co potřebuje příroda sama a živočichové, kteří v ní žijí. Potom si ze své zahrady vytvoříme místo, kde žít a být je splněným snem.

V Kulturním domě v Lomu se již po „zahřívací“ nulté akci, uskutečnil v listopadu 2019 oficiální první ročník ojedinělé výstavy, která si dala za cíl představit obyvatele Lomu trochu netradičně, a to jako výtvarníky, řezbáře či například malíře, kterými se stávají ve svém volném čase. Pro všechny bylo velkým překvapením, kolik šikovných a nadaných sousedů žije v našem městě. Akce se setkala s velkým ohlase veřejnosti, doufáme proto, že jsme přispěli k počátku krásné tradice a po coronavirové pauze se s kreativními sousedy zase setkáme. Pokračujeme proto i nadále v představování našich lomských šikovných rukou.

# Lomské šikovné ruce: Jana Švarcová

**Paní Jana Švarcová pochází původně z Meziboří. Ač žije v našem městě 15 let, dá se říci, že má lomské kořeny, neboť z Lomu pochází rodina jejího otce. Původně vystudovaná stavařka v oboru pozemní stavitelství, v kterém již několik let pracuje, je v současné době na rodičovské dovolené se svým malým synem.**

„K mému domácímu tvoření jsem se dostala přes kamarádku, které se kreativně věnovala také v době své rodičovské dovolené. Tvořím zatím jen několik měsíců, ale je to záležitost různorodá, zajímavá, nenáročná a hlavně zábavná.

Vyrábím hlavně bižuterii. Domácí výroba bižuterie mi dala možnost objevit svoji kreativitu. Mohu volit různé materiály, barvy, druhy a počty komponentů, jako jsou kamínky, korálky a šňůrky nebo konkrétní figurky andělů, zvířat, květin nebo kupříkladu peříček. Podomácku vyrobená

bižuterie je vždy originální a na nošení velmi příjemná a lehká. Úžasné doplní naši osobnost, styl, mnohdy i postoj k životu. Bižuterie podtrhne půvab osoby, která ji nosí, podpoří její dobré vlastnosti, a naopak potlačí ty špatné.

V současné době vyrábím především náramky z korálků, provázků či kožených řemínků, ale tvořím také klíčenky, záložky do knih, růžence pro štěstí, náušnice, řetízky a plno dalšího. Mimo materiálu, jako jsou různé druhy korálků, provázků a řemínků, používám k výrobě ket-



lovací jehly, strečové gumičky a nerezové nebo bižuterní komponenty, dle přání potencionálního zájemce o mou tvorbu. Dnes již není problém sehnat na internetovém e-shopu nejrozličnější materiály, takže o výběr není nouze.

Aktuální výrobky prezentuji na své facebookové skupině „Hand made just for you“. Vyrábím především pro svou rodinu a přátele, ale jak už to bývá, někdo u někoho něco vidí, líbí se to, a tak již začíná převážovat tvorba pro ty, které mě realizované nápady osloví.

A jak se bude vyvíjet moje budoucnost? Hodně záleží na situaci po mém návratu do zaměstnání, ale pevně věřím, že chvílička na tvoření se vždy najde.“

**Domácí výroba bižuterie mi dala možnost objevit svoji kreativitu. Mohu volit různé materiály, barvy, druhy a počty komponentů, jako jsou kamínky, korálky a šňůrky nebo konkrétní figurky andělů, zvířat, květin nebo kupříkladu peříček. Podomácku vyrobená bižuterie je vždy originální a na nošení velmi příjemná a lehká. Úžasné doplní naši osobnost, styl, mnohdy i postoj k životu. Bižuterie podtrhne půvab osoby, která ji nosí, podpoří její dobré vlastnosti, a naopak potlačí ty špatné.**



## Fotosoutěž k 680. výročí: Lom – mé město

Do soutěže mohou své fotografie poslat místní obyvatelé i ti přespolní. Pokud dodáte na MÚ Lom papírové snímky, opatřené jménem autora a názvem, mělo by jít o formát minimálně 18x24 cm a větší. Doporučené rozlišení snímků v elektronické podobě je 5 000 x 3 500 Pixelů. Pro snímky nahrané v menším rozlišení nemůžeme garantovat kvalitu výsledného velkoplošného tisku. Pozor! Fotosoutěž má uzávěrku ve středu 30. června 2021.

Zapátrat můžete i v albech rodičů či prarodičů, nebo kupříkladu ve své sbírce pohlednic. Zajímá nás vše, co se týká Lomu (Bruchu) a jeho nejbližšího okolí. I historické materiály bychom rádi ukázali především těm mladším, aby poznali, jak toto podkušnohorské město bylo i v minulosti krásné.