

Ing. Tomáš Kölbl, znalec v oboru ekonomika – odvětví ceny a odhady motorových vozidel,
doprava – technické posudky o příčinách silničních nehod, strojírenství – posuzování
technického stavu motorových vozidel, autoopravárenství,

Smetanova 540, Litvínov 1, 436 01, IČO: 12063797 tel. 602 144666

ID datové schránky:9q4gfp

Posudek č.092318/2025

Znalecký posudek

stanovení výše tržní ceny dopravního prostředku

Posudek vyžádán kým: **Město Lom**
Nám. Republiky 13/5
435 11 Lom
IČO: 00266035

Ze dne: **11. 11. 2025**

Účel vyžádání posudku: **Stanovení výše tržní ceny dopravního prostředku**

Posudek vypracoval: **Ing. Tomáš Kölbl**

Doba, ke které je cena automobilu stanovena: **listopad 2025**

Počet listů: **14 (8 listů textu + 6 listů příloh)**

Počet předaných vyhotovení: **2**

Posudek je zpracován podle znaleckého standardu č. I /2022

1. Zadání:

Znalec byl sekretariátem starosty Města Lom dne 10.11. 2025 ústně dotázán na ustanovení ceny k odprodeji nepotřebného / opotřebovaného majetku. Jednalo se o objednávku na několik ze základních prostředků, které jsou většinou odstaveny z denního užívání. K zadání nebyla vypracována a předána řádná objednávka. Potvrzení práce obdržel znalec pouze po mailové komunikaci. Cena a vypracování tohoto posudku ani termín dodání posudku nebyl mezi stranami smluven.

2. Výčet podkladů

K posouzení měl znalec k dispozici:

- Multicar odstavený k fyzické prohlídce
- původní osvědčení č. BF 280225, v době prohlídky již neplatné
- asistence zástupce provozovatele, pan Katrinčák, který má dopravní prostředek ve své evidenci a správě

3. Nález

3.1 Spisové podklady

3.1.1 Základní údaje o vozidle podle prohlídky a štítku vozidla

Technický průkaz, série, číslo	BF 280 225
Registrační značka (RZ) vozidla:	6U5 6534
Vlastník vozidla:	Město Lom Nám. Republiky 13 435 11 Lom
Počet předchozích vlastníků/ provozovatelů	dva
Provozovatel vozidla	Město Lom
Datum první registrace:	2004
Druh vozidla: traktor	nákladní automobil speciální
Kategorie vozidla:	N1
Tovární značka:	Multicar
Typ /verze / varianta:	M 26A
Identifikační číslo vozidla (VIN):	WMU2M26434W0000266
Schválené změny oproti původnímu typu:	žádné

3.2 Další použité doklady

Znalci byly předloženy doklady, ze kterých se dalo usuzovat o předchozích servisních úkonech na stroji prováděných. Doklad k pořizovací ceně znalec nedostal. Dle ústního sdělení zástupce provozovatele a dokladů v osvědčení byly předchozími majiteli Národní výbor a následně Městské technické služby jejichž následníkem je Město Lom.

3.3.1 Prohlídka a identifikace traktoru a příslušenství

Technický stav traktoru zjištěn prohlídkou dne	11.11.2025
Za účasti	Katrinčák
Stav počítadla motohodin	151 021 km
Údaje o počtu km dle sdělení provozovatele	--
Údaje na stroji s údaji v dokumentaci souhlasí/nesouhlasí	souhlasí

3.3.2 Údaje o opravách a poškození traktoru a stroje

K vozidlu nebyl doložen seznam servisních úkonů – vozový sešit, kde by bylo možno identifikovat opravy v dřívější době provozovatelem provedené. Dle prohlídky vykonané znalcem lze konstatovat, že stroj je původní. S ohledem na charakter užívání byl stroj v celoročním provozu. Momentálně je cca půl roku odstaven z provozu z důvodu dlouhodobého nevyužití, silně pokročilá korozí rámu a nástavby a nespolehlivosti při denním provozu. Veškeré díly jsou původní bez zjevných úprav nebo jiných konstrukčních změn oproti původně dodanému zařízení. Na automobilu byly prováděny všechny výrobce předepsané úkony a výměny opotřebovaných dílů k udržení provozuschopnosti stroje. Žádný z hlavních komponentů nebyl měněn ani generálně opravován.

3.3.3 Pneumatiky

Na automobilu jsou instalované pneumatiky:

Přední BARUM Snowanis 195 R 14C stav vzorku 80%

Zadní, dvojmontáž BARUM Snowanis 195 R 14C stav vzorku 80%

3.3.4 Výbava automobilu

Automobil je v obvyklé výbavě kabiny a zadním vývodem na pohon hydraulických zařízení. Na kabině je jeden oranžový maják.

Dále se pro oceňování používá dle Standardu I/2022 vozidlo **kategorie N1** – speciální v podkategorii – nákladní automobily do 3500 kg.

3.3.5 Ostatní skupiny

Motor: Ve vozidle je instalovaný motor IVECO, typ 8140.43R, výkon 66kw, objem 2800 cm³ výrobní číslo motoru nebylo z bloku odečteno. Štítek v motorovém prostoru nebyl dochován. Typ a číslo motoru bylo identifikováno pouze z původní dokumentace celého vozidla. Motor je dle tvrzení uživatele funkční. V době prohlídky nebylo vozidlo v provozu. V době prohlídky a hodnocení znalcem nebylo možno motor nastartovat. Na počítadle motohodin v kabině automobilu bylo odečteno znalcem stav 151 021 km.

Hodnocení technického stavu nástavby: horší než úměrný době provozu -40%

Převodovka a rozdělovací zařízení:

Převodovka je netěsná, v době prohlídky funkční, ale z důvodu neomezeného chodu motoru nebylo její funkci možno ověřit.

Hodnocení technického stavu převodovka a rozdělovacího zařízení: horší než úměrný době provozu -40%

Zadní náprava a rozdělovací zařízení

Převodovka je netěsná, v době prohlídky funkční, ale z důvodu neomezeného chodu motoru nebylo její funkci možno ověřit. Zadní náprava je stejně jako přední hnaná.

Hodnocení technického stavu zadní nápravy a rozdělovacího zařízení: horší než úměrný době provozu -40%

Přední náprava

Přední náprava je hnaná a říditelná. Závěsy, stejně jako všechny ostatní komponenty přední nápravy jsou silně korozivní.

Hodnocení technického stavu přední nápravy: horší než úměrný době provozu -40%

Rám:

Rám je z ocelového svařeného profilu. Barva základního rámu je černá. Rám je silně korozivní, v některých místech až v tloušťce základního materiálu. V přední části rámu je umístěný motor.

Hodnocení technického stavu rámu: horší než obvyklý době provozu -80%

Karoserie:

Automobil je vybaven karoserií s dvoumístnou kabinou a valníkovou nástavbou. Na přední části kabiny je čelní montážní deska pro montáž příslušenství. Na střeše kabiny je umístěn oranžový maják.

Hodnocení technického stavu karoserie: horší než obvyklý době provozu -50%

Výbava karoserie:

Automobil je vybaven kabinou obsluhy s dvěma sedadly. Tato je po celém obvodu prosklená a vybavena pravými i levými dveřmi. V kabině je řídicí volant, jednoduchý přístrojový štít se základními ukazateli k chodu motoru. Oboje dveře kabiny jsou funkční. Zasklení není poškozené. Kabina je v podlaze a spodní části silně korozivní. Čalounění sedadel včetně čalounění kabiny je původní, koženkové, částečně poškozené. Na střeše kabiny je umístěn oranžový maják.

Hodnocení technického stavu výbavy karoserie: horší než úměrný době provozu -30%

3.3.6 Jízdní zkouška

Nebyla provedena, automobil je nepojízdný. Z důvodu omezené funkce motoru – byl automobil, dle tvrzení provozovatele před půl rokem odstavený z provozu.

3.4 Údaje použité pro porovnání

Znalec použil databáze a své zkušenosti z předchozích oceňovaných obdobných vozidel. Dále hodnotil zařízení podle obdobných nákladních speciálů v kategorii M1 a N1, lehké užitkové automobily na trhu s ojetými dopravními prostředky. Vozidlo bylo používáno v zimním období jako pluh. Radlice, která je na fotodokumentaci nebude součástí prodejní ceny, a tedy není s vozidlem ohodnocována.

4. Posudek

4.1 Způsob ocenění

4.1.1 Varianta ocenění

Znalec použil variantu č.1, kterou mu nabízí Znalecký standard. Dosažitelná cena prodejní daného vozidla a jeho nástavby je vyjádřena jako hodnota tržní.

Tržní hodnota se v souladu s § 2 odst. 4 zákona č. 151/1997 SB, v platném znění (zákon o oceňování majetku) rozumí „odhadovaná částka, za kterou by měly být věci majetek nebo služba směřeny ke dni ocenění, mezi ochotným kupujícím a ochotným prodávajícím, a to v obchodním styku uskutečněném v souladu s principem tržního odstupu, po náležitém marketingu, kdy každá ze stran jednala informovaně, uvážlivě nikoliv v tísní. Principem tržního odstupu se pro účely tohoto zákona rozumí, že účastníci směny jsou osobami, které mezi sebou nemají žádný zvláštní vzájemný vztah a jednají vzájemně nezávisle.“¹

K celkovému hodnocení znalec přistupuje jako k dlouhodobě nepoužívanému majetku, v čase prohlídky omezeně funkčnímu a s ohledem na jeho stav určenému k prodeji bez dalších oprav. Jeho technické parametry nejsou využitelné pro další provoz bez náročných oprav, udržujících stroj v kondici k provozu na pozemních komunikacích. K likvidaci se rozhodl majitel směnou s běžným prodejem.

4.2 Stanovení hodnoty tržní vozidla

4.2.1 Základní amortizace ZA

doba provozu DP = 21 let ZAD = 90%

pramen event. zdůvodnění: záznam v registrační kartě traktoru

Pak amortizace ZA = 90%

ZA= 90%

4.2.2 Zbytková užitnost redukovaného traktoru

skupina	VUs /%/	ZAs /%/	PSs /%/	ZUs /%/	PDs /%/	PZUs /%/
motor a příslušenství	100	90	-40	6	24	1,4
Převodovka a rozděľ.jedn.	100	90	-40	6	11	0,7
Zadní náprava a rozděľ.jedn.	100	90	-40	6	7	0,4
Přední náprava a řízení	100	90	-40	6	13	0,8
Rám	100	90	-80	2	5	0,1

¹ Znalecký Standard č. 1/2022, VÚT Brno, ISBN 978-80-7623-076-7

Karoserie	100	90	-50	5	21	1
Výbava karoserie	100	90	-30	7	19	1,3
zbytková užitnost redukovaného vozidla ZUrv = 4,7%						

4.2.3 Hodnota výchozí vozidla HNv

Hodnota výchozí stanovuje znalec dále podle ceny prodejní věci shodného provedení s věcí oceňovanou (CPsh) upravenou koeficientem technické úrovně (KTU)

$$HNv = CPsh \times KTU = 1.120.000 - \times 0,6 = 672.000,-Kč$$

4.2.4 Hodnota výchozí pneumatiky prvomontáže HNpv

Hodnota výchozí pneumatik prvomontáže je HNpp x počet kusů = 30.000,-Kč

4.2.5 Hodnota časová pneumatik vozidla HČpv = 24.000,-Kč

Na stroji nainstalované pneumatiky budou součástí předávaného vozidla. Ráfky jsou korozivní.

4.2.6 Hodnota časová mimořádné výbavy HČmv

Traktor není vybaven žádnou mimořádnou výbavou.

Hodnota časové mimořádné výbavy HČmv = 0Kč

4.2.7 Hodnota časová traktoru HČv

Hodnota výchozí automobilu	HNv	672.000,- Kč
Hodnota výchozí pneumatiky prvomontáže HNpv		30.000,-Kč
Hodnota výchozí redukovaného traktoru	HNrv	642.000,-Kč
Zbytková užitnost redukovaného traktoru	ZUrv	4,7%
Hodnota časová redukovaného traktoru	HČrv	30.174,-Kč
Hodnota časová mimořádné výbavy	HČmv	0,-Kč
Hodnota časová pneumatik vozidla	HČpv	24.000,-Kč
Hodnota časová traktoru	HČv	54.174,-Kč
Hodnota časová stroje po zaokrouhlení		54.200,-Kč

4.2.8 Hodnota tržní stroje

Koeficient prodejnosti vozidla: KP = 1,5 pramen, eventuální zdůvodnění: skutečný současný technický stav vozidla a nutné opravy pro další provoz. Vozidlo je zajímavé, že s ohledem na plnou registraci jej bude možné po provedení nové STK použít na pozemních komunikacích.

$$Hodnota\ tržní\ vozidla\ HTv = HČv \times KP = 54.200,- \times 1,5 = 81.300,-Kč$$

Hodnota tržní vozidla po zaokrouhlení 81.300,-Kč

Slovy: osmdesátjedenatisíctřista korun českých s DPH.

5. Odůvodnění

Znalec využil všech dostupných materiálů a jemu předložených dat, stejně jako fyzicky zkontroloval detailně nákladní automobil. Na základě provedené kontroly lze konstatovat, že ve vztahu ke zdrojům dat měl znalec k dispozici potřebné podklady.

Rozhodující informace pro ocenění pak zjistil z dokumentace v, především z návodu k obsluze a údržbě a z údajů sdělených mu provozovatelem. Základní prohlídkou stroje provedenou dle rozsahu doporučení metodikou ZS č. I/2022, byl ověřen skutečný stav tohoto zařízení. Zjištěný stav je popsán v kapitole 3.3 posudku. Provedené ocenění však nezohledňuje případné skryté závady, které nelze základní prohlídkou zjistit. Ve vztahu k tržním informacím pro ocenění se vychází z údajů uvedených v kapitole 3.4 posudku.

Znalcem stanovenou tržní hodnotu lze považovat současně za cenu obvyklou a taktéž likvidační.

6. Závěr

Ustanovte cenu k prodeji nepotřebného / opotřebovaného majetku společnosti, v tomto případě stroje: Multicar M 26 se sériovým číslem WMU2M26434W000266

Na základě provedeného ocenění (viz kapitola 4.2 posudku), v souladu s odůvodněním (kap. 5. posudku) lze tržní hodnotu traktoru k datu listopadu 2025 odhadnout na výši 81.300,- Kč Slovy:osmdesátjednatisíctřista korun českých.

Pozn.: V tomto posudku je uvedena:

- kopie původního Technického průkazu na listech č. 9-10
- fotodokumentace znalce uvedené na listech č. 11-14

Na posudku se podílel:

Ing. Tomáš Kölbl – všechny části posudku

Při zpracování znaleckého posudku nebyl přibrán konzultant.

Za zpracování posudku byla písemně sjednána smluvní odměna před započítáním výkonu znalecké činnosti.

Doložka dle procesních předpisů:

Jsem si vědom následků vědomě nepravdivého znaleckého posudku ve smyslu § 127 a zákona č. 99/1963Sb., občanský soudní řád.

Znalecká doložka:

Znalecký posudek jsem podal jako znalec jmenovaný dekretem předsedy Krajského soudu v Ústí nad Labem ze dne 9. 11. 1999 Spr. 5884/99, pro základní obory

- doprava, odvětví – doprava silniční a městská
- ekonomika, odvětví ceny a odhady motorových vozidel
- strojírenství, odvětví všeobecné, posuzování technického stavu motorových vozidel, autoopravárenství

Znalecký posudek je zapsán v evidenci znaleckých posudků pod pořadovým číslem 092318/2025 a dále pod pomocným číslem evidence posudků znalce 28/2025.



v Litvínově dne 27.11. 2025

Ing. Tomáš Kölbl

Kopie původního Technického průkazu



POUČENÍ PRO DRŽITELE TECHNICKÉHO PRŮKAZU

1. Technický průkaz je veřejná karta
2. Technický průkaz musí být bezpečně uložen. Ztrátu nebo zničení technického průkazu je jeho držitel povinen neprodělně ohlásit věcně příslušnému orgánu státní správy.
3. Zápis do technického průkazu smí provádět jen oprávněná osoba
4. Technický průkaz se předává příslušným orgánům při provázení úkonů ve vztahu k vozidlu nebo na jeho výstavbu

CZECH REPUBLIC

Část A) ZÁKLADNÍ ÚDAJE O REGISTRACI	
<p>B. Datum první registrace vozidla: 14. 09. 2004</p> <p>A. Registrační značka vozidla: 1U81036</p> <p>C.2.1. Vlastník: MĚSTSKÝ ÚŘAD LOM RČAČO: 00266035</p> <p>C.2.3. Místo trvalého nebo povoleného pobytu/úsidlo: , LOM U HOSTU, NÁM. REPUBLIKY 12</p> <p>C.1.1. Provozovatel (není-li současně vlastníkem): RČAČO</p> <p>C.1.3. Místo trvalého nebo povoleného pobytu/úsidlo: v LITVÍNOV dne 14. 09. 2004 Podpis: <i>[Signature]</i></p> <p>Vozidlo převedeno - odhlášeno (na koho, kam): odlišná razítka</p> <p>V dne: Podpis:</p>	<p>Datum první registrace vozidla v ČR: 14. 09. 2004</p> <p>A. Registrační značka vozidla</p> <p>C.2.1. Vlastník: RČAČO</p> <p>C.2.3. Místo trvalého nebo povoleného pobytu/úsidlo</p> <p>C.1.1. Provozovatel (není-li současně vlastníkem): RČAČO</p> <p>C.1.3. Místo trvalého nebo povoleného pobytu/úsidlo: v dne Podpis</p> <p>Vozidlo převedeno - odhlášeno (na koho, kam): MĚSTSKÉ TECHNICKÉ SLUŽBY LOM, PŘÍ 72557591 KOHINOOR, LOM, LOM, 435 11 LITVÍNOV dne 16. 10. 2012 Podpis</p>
<p>A. Registrační značka vozidla: 1U81036</p> <p>C.2.1. Vlastník: MĚSTSKÉ TECHNICKÉ SLUŽBY LOM, PŘÍSPĚVKOVÁ OF RČAČO: 72557591</p> <p>C.2.3. Místo trvalého nebo povoleného pobytu/úsidlo: KOHINOOR 172, LOM, LOM, 435 11</p> <p>C.1.1. Provozovatel (není-li současně vlastníkem): RČAČO</p> <p>C.1.3. Místo trvalého nebo povoleného pobytu/úsidlo: v LITVÍNOV dne 16. 10. 2012 Podpis: <i>[Signature]</i></p> <p>Vozidlo převedeno - odhlášeno (na koho, kam): odlišná razítka</p> <p>V dne: Podpis:</p>	<p>A. Registrační značka vozidla: 1U81036</p> <p>C.2.1. Vlastník: MĚSTO LOM RČAČO: 00266035</p> <p>C.2.3. Místo trvalého nebo povoleného pobytu/úsidlo: NÁM. REPUBLIKY 13/5, LOM, LOM, 435 11</p> <p>C.1.1. Provozovatel (není-li současně vlastníkem): RČAČO</p> <p>C.1.3. Místo trvalého nebo povoleného pobytu/úsidlo: v LITVÍNOV dne 10. 02. 2020 Podpis: <i>[Signature]</i></p> <p>Vozidlo převedeno - odhlášeno (na koho, kam): odlišná razítka</p> <p>V dne: Podpis:</p>
<p>Část B) ÚŘEDNÍ ZÁZNAMY</p> <p>1. ORV BAR731523, ČPP POJ. 3056295806 16. 01. 2005 ZMĚNA NÁZVU MĚSTO LOM, ZMĚNA SÍDLA - NÁM. REPUBLIKY 13, LOM, ORV UAA 72557591</p> <p>2. DNE 16. 10. 2012 VYDÁNO ORV Č. UAJ6927968, ČPP POJ. Č. 3810011193.</p> <p>3. DNE 22. 01. 2020 BYLO VYDÁNO ORV Č. UAZ119767.</p> <p>4. DNE 10. 02. 2020 BYLO VYDÁNO ORV Č. UAZ119851.</p> <p>5. 6. 7. 8. 9. 10. 11.</p>	

Část D1	TECHNICKÝ POPIS VOZIDLA	ZMĚNA
ZTP č.	1101-14-04	ES č. (ZTP)
1	1. Odrůdvo NÁKLADNÍ AUTOMOBIL SPECIÁLNÍ	
2	2. Kategorie vozidla (označení) NOSIČ VÝMĚNNÝCH NÁSTAVB	
3	3. Kategorie vozidla (označení) NI	
4	4. Tvar vozidla MULTICAR	
5	5. Typ M 26 A	
6	6. Identifikační číslo vozidla (VIN) MMJ2M26434W00266	
7	7. Výrobce MSW, WALTERSHAUSEN, SRN	
8	8. Výrobce IVECO, TORINO, ITALIE	
9	9. Typ 8140.43R	13. Pohon BM
10	10. Max. výkon (kW) (din) 66.1/3 600	14. Závit otáček (din) 2 800
11	11. Přednáč IVECO	15. Rozměry (mm) 2001/27A
12	12. Hmotnost vozidla (kg) 0.57	
13	13. Výrobce MSW, WALTERSHAUSEN, SRN	
14	14. Odrůdvo	
15	15. Výrobce	
16	16. Barva ORANŠOVÁ 2011	
17	17. Počet míst (včetně řidiče) 2	18. L. sedadla 2
18	18. Počet míst (včetně řidiče) 2	19. V. sedadla 0
19	19. Počet míst (včetně řidiče) 2	20. D. sedadla 0
20	20. Počet míst (včetně řidiče) 2	21. Počet míst (včetně řidiče) 2
21	21. Počet míst (včetně řidiče) 2	22. Počet míst (včetně řidiče) 2
22	22. Počet míst (včetně řidiče) 2	23. Počet míst (včetně řidiče) 2
23	23. Počet míst (včetně řidiče) 2	24. Počet míst (včetně řidiče) 2
24	24. Počet míst (včetně řidiče) 2	25. Počet míst (včetně řidiče) 2
25	25. Počet míst (včetně řidiče) 2	26. Počet míst (včetně řidiče) 2
26	26. Počet míst (včetně řidiče) 2	27. Počet míst (včetně řidiče) 2
27	27. Počet míst (včetně řidiče) 2	28. Počet míst (včetně řidiče) 2
28	28. Počet míst (včetně řidiče) 2	29. Počet míst (včetně řidiče) 2
29	29. Počet míst (včetně řidiče) 2	30. Počet míst (včetně řidiče) 2
30	30. Počet míst (včetně řidiče) 2	31. Počet míst (včetně řidiče) 2
31	31. Počet míst (včetně řidiče) 2	32. Počet míst (včetně řidiče) 2
32	32. Počet míst (včetně řidiče) 2	33. Počet míst (včetně řidiče) 2
33	33. Počet míst (včetně řidiče) 2	34. Počet míst (včetně řidiče) 2
34	34. Počet míst (včetně řidiče) 2	35. Počet míst (včetně řidiče) 2
35	35. Počet míst (včetně řidiče) 2	36. Počet míst (včetně řidiče) 2
36	36. Počet míst (včetně řidiče) 2	37. Počet míst (včetně řidiče) 2
37	37. Počet míst (včetně řidiče) 2	38. Počet míst (včetně řidiče) 2
38	38. Počet míst (včetně řidiče) 2	39. Počet míst (včetně řidiče) 2
39	39. Počet míst (včetně řidiče) 2	40. Počet míst (včetně řidiče) 2
40	40. Počet míst (včetně řidiče) 2	41. Počet míst (včetně řidiče) 2
41	41. Počet míst (včetně řidiče) 2	42. Počet míst (včetně řidiče) 2
42	42. Počet míst (včetně řidiče) 2	43. Počet míst (včetně řidiče) 2
43	43. Počet míst (včetně řidiče) 2	44. Počet míst (včetně řidiče) 2
44	44. Počet míst (včetně řidiče) 2	45. Počet míst (včetně řidiče) 2
45	45. Počet míst (včetně řidiče) 2	46. Počet míst (včetně řidiče) 2
46	46. Počet míst (včetně řidiče) 2	47. Počet míst (včetně řidiče) 2
47	47. Počet míst (včetně řidiče) 2	48. Počet míst (včetně řidiče) 2
48	48. Počet míst (včetně řidiče) 2	49. Počet míst (včetně řidiče) 2
49	49. Počet míst (včetně řidiče) 2	50. Počet míst (včetně řidiče) 2
50	50. Počet míst (včetně řidiče) 2	51. Počet míst (včetně řidiče) 2
51	51. Počet míst (včetně řidiče) 2	52. Počet míst (včetně řidiče) 2
52	52. Počet míst (včetně řidiče) 2	53. Počet míst (včetně řidiče) 2
53	53. Počet míst (včetně řidiče) 2	54. Počet míst (včetně řidiče) 2
54	54. Počet míst (včetně řidiče) 2	55. Počet míst (včetně řidiče) 2
55	55. Počet míst (včetně řidiče) 2	56. Počet míst (včetně řidiče) 2
56	56. Počet míst (včetně řidiče) 2	57. Počet míst (včetně řidiče) 2
57	57. Počet míst (včetně řidiče) 2	58. Počet míst (včetně řidiče) 2
58	58. Počet míst (včetně řidiče) 2	59. Počet míst (včetně řidiče) 2
59	59. Počet míst (včetně řidiče) 2	60. Počet míst (včetně řidiče) 2
60	60. Počet míst (včetně řidiče) 2	61. Počet míst (včetně řidiče) 2
61	61. Počet míst (včetně řidiče) 2	62. Počet míst (včetně řidiče) 2
62	62. Počet míst (včetně řidiče) 2	63. Počet míst (včetně řidiče) 2
63	63. Počet míst (včetně řidiče) 2	64. Počet míst (včetně řidiče) 2
64	64. Počet míst (včetně řidiče) 2	65. Počet míst (včetně řidiče) 2
65	65. Počet míst (včetně řidiče) 2	66. Počet míst (včetně řidiče) 2
66	66. Počet míst (včetně řidiče) 2	67. Počet míst (včetně řidiče) 2
67	67. Počet míst (včetně řidiče) 2	68. Počet míst (včetně řidiče) 2
68	68. Počet míst (včetně řidiče) 2	69. Počet míst (včetně řidiče) 2
69	69. Počet míst (včetně řidiče) 2	70. Počet míst (včetně řidiče) 2
70	70. Počet míst (včetně řidiče) 2	71. Počet míst (včetně řidiče) 2
71	71. Počet míst (včetně řidiče) 2	72. Počet míst (včetně řidiče) 2
72	72. Počet míst (včetně řidiče) 2	73. Počet míst (včetně řidiče) 2
73	73. Počet míst (včetně řidiče) 2	74. Počet míst (včetně řidiče) 2
74	74. Počet míst (včetně řidiče) 2	75. Počet míst (včetně řidiče) 2
75	75. Počet míst (včetně řidiče) 2	76. Počet míst (včetně řidiče) 2
76	76. Počet míst (včetně řidiče) 2	77. Počet míst (včetně řidiče) 2
77	77. Počet míst (včetně řidiče) 2	78. Počet míst (včetně řidiče) 2
78	78. Počet míst (včetně řidiče) 2	79. Počet míst (včetně řidiče) 2
79	79. Počet míst (včetně řidiče) 2	80. Počet míst (včetně řidiče) 2
80	80. Počet míst (včetně řidiče) 2	81. Počet míst (včetně řidiče) 2
81	81. Počet míst (včetně řidiče) 2	82. Počet míst (včetně řidiče) 2
82	82. Počet míst (včetně řidiče) 2	83. Počet míst (včetně řidiče) 2
83	83. Počet míst (včetně řidiče) 2	84. Počet míst (včetně řidiče) 2
84	84. Počet míst (včetně řidiče) 2	85. Počet míst (včetně řidiče) 2
85	85. Počet míst (včetně řidiče) 2	86. Počet míst (včetně řidiče) 2
86	86. Počet míst (včetně řidiče) 2	87. Počet míst (včetně řidiče) 2
87	87. Počet míst (včetně řidiče) 2	88. Počet míst (včetně řidiče) 2
88	88. Počet míst (včetně řidiče) 2	89. Počet míst (včetně řidiče) 2
89	89. Počet míst (včetně řidiče) 2	90. Počet míst (včetně řidiče) 2
90	90. Počet míst (včetně řidiče) 2	91. Počet míst (včetně řidiče) 2
91	91. Počet míst (včetně řidiče) 2	92. Počet míst (včetně řidiče) 2
92	92. Počet míst (včetně řidiče) 2	93. Počet míst (včetně řidiče) 2
93	93. Počet míst (včetně řidiče) 2	94. Počet míst (včetně řidiče) 2
94	94. Počet míst (včetně řidiče) 2	95. Počet míst (včetně řidiče) 2
95	95. Počet míst (včetně řidiče) 2	96. Počet míst (včetně řidiče) 2
96	96. Počet míst (včetně řidiče) 2	97. Počet míst (včetně řidiče) 2
97	97. Počet míst (včetně řidiče) 2	98. Počet míst (včetně řidiče) 2
98	98. Počet míst (včetně řidiče) 2	99. Počet míst (včetně řidiče) 2
99	99. Počet míst (včetně řidiče) 2	100. Počet míst (včetně řidiče) 2

Část E1 ZÁZNAM O SCHVÁLENÍ TECHNICKÉ ZPŮSOBILOSTI VOZIDLA

Niže podepsaný potvrzuje, že vozidlo se shoduje s typem, jehož technické způsobilosti byla schválena k provozu na pozemních komunikacích Ministerstvem dopravy ČR.

(V případě, kdy je schválení provedeno na základě schválení technické způsobilosti jednotlivého vozidla, potvrzuje schválení pouze pro toto vozidlo a neprohláší, že vozidlo je schváleno k provozu na pozemních komunikacích.)

Dodatek o nabytí vozidla - záznam o celém projednávání

Uplatněno: 06.09.2004

multicar - JVK s.r.o.
415 01 TEPlice, IČO: 135018

Nástavba: c.j.

Uplatněno: 06.09.2004

Část F1 DALŠÍ ZÁZNAMY

Na vozidle jsou umístěny střední světlomety a maják oranžové barvy, který musí být v činnosti při provozu na pozemních komunikacích.

Uvedené údaje o rozměrech a hmotnostech jsou údaje bez nástavby. Údaje o hmotnostech a rozměrech nástavby jsou uvedeny v návodu k obsluze.

Variabilní provedení vozidla:
 *44-45: 5.5 J x 14 H2; 185 R14 C 8 PR
 10 LB x 15 H2 ET 60; F 275/60 R15
 10 LB x 15 H2 ET 60; LT 325/60 R15

Při použití pneumatik na ráfcích 10 LB x 15 H2 ET 60 je zadní náprava v jednoduché montáži.

Provozní spotřeba paliva stanoví uživatel vozidla po vysledování v provozu. Na vozidle mohou být namontovány hromadně schválené výměrné nástavby uvedené v návodu k obsluze, příp. nástavby jednotlivé schválené.

Vozidlo plní požadavky zákona č. 56/2001 Sb. s výjimkami:
 - některé ovladače nejsou opatřeny symbolem funkce a nejsou prosvětleny,
 - na vozidle jsou ostré hrany a výčmálky,
 - některé požadavky na pracovníště řidiče nejsou zcela splněny,
 - dveře nelze zajistit zevnitř.

22.01.2020 - VIN VYRAŽENO EMISNÍ TECHNOLOGIÍ.

multicar - JVK s.r.o.
415 01 TEPlice, IČO: 135018

fotodokumentace předmětu posudku



pohled pravý přední



pohled pravý zadní



stav km z přístrojového štítu



kabina vozidla



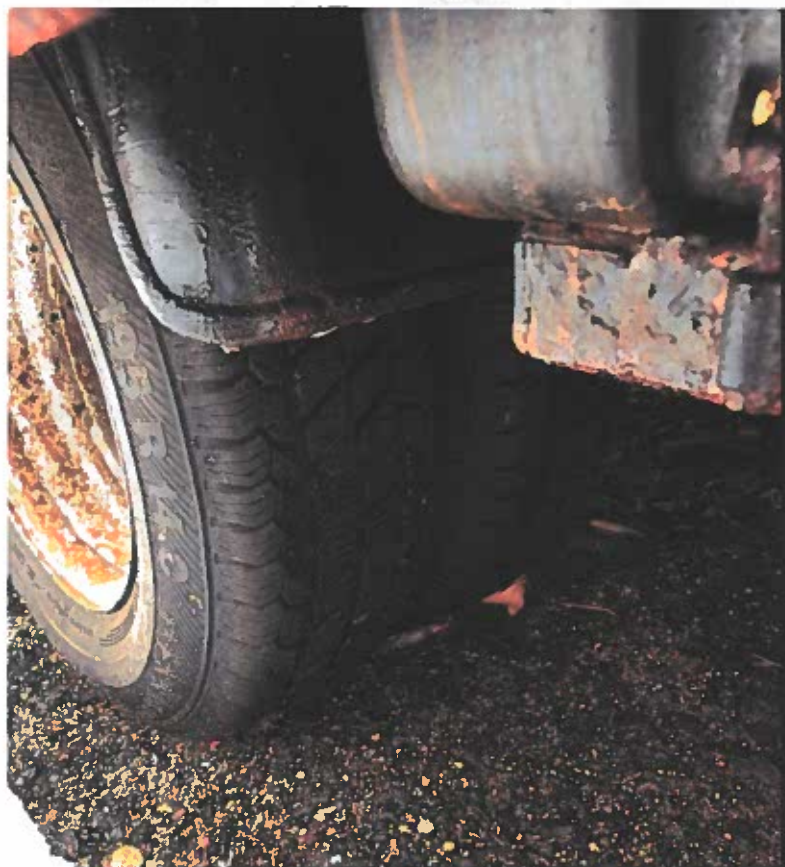
koroze podvozkových skupin



stav zadní části rámu



přední pneu



zadní pneu



korozie podvozkových skupin